

BILAN 2014

PROGRAMME 2015

**Institut de Formation
Centre d'Innovation en Sciences de la Vie**



L'aventure de l'école de l'ADN de Nîmes n'a qu'un seul objet : propager le savoir. Comment qualifier ce travail?... La matière grise plutôt que l'opium. Le feu follet des Lumières contre l'obscurantisme aujourd'hui présent partout. Le flottement dubitatif de l'expérimental contre l'éternel figement des dogmes et des idées toutes faites. La citoyenneté contre l'atomisation des existences et la perte des repères.

Mais l'école de l'ADN, c'est aussi une méthode. Celle de la rencontre des chercheurs avec des publics disparates, d'abord au sein des collègues et des lycées, où la naissance des vocations scientifiques doit être encouragée, mais aussi dans les ateliers de l'école, qui se déroulent principalement dans les locaux du muséum d'histoire naturelle de Nîmes, avec des néophytes, avec des professionnels, également curieux d'apprendre et de se faire une opinion sur des techniques dont les résultats tranchent souvent comme des verdicts de cour d'assises. Sur ce terrain de la « société globale », tellement éloigné de la magistrature du cours magistral, la rencontre sans préjugé se fait entre ceux qui savent (ou sont censés savoir) et ceux qui veulent connaître, autour de questions fondamentales dont la position ne cesse pas d'être renouvelée par les sciences.

Si ce savoir peut être offert à chacun, avec des moyens fort limités, et le soutien de partenaires indéfectibles, c'est d'abord grâce à la passion, au dévouement et à la grande compétence d'une poignée de chercheurs de très haut niveau, qui ont compris que, pour maîtriser la technique et n'être pas sous sa coupe, il fallait non seulement en comprendre tous les détours, mais encore la rendre lisible par le plus grand nombre. Qu'ils en soient ici remerciés !

Souhaitons longue vie à l'école de l'ADN !

Me Raphaël Belaïche - Président

Avocat au barreau de Nîmes



L'école de l'ADN de Nîmes est aujourd'hui pleinement inscrite dans le paysage français de l'information scientifique, mais aussi de la formation, autour des mots clé si d'actualité que sont: biologie, biotechnologie, génétique, génomique et désormais épigénomique.

Que tous les acteurs, l'équipe et son directeur, son président, en soient remerciés et félicités.

Comment ne pas se réjouir de la qualité et de la visibilité des actions de l'école ? Comment ne pas se réjouir de la qualité des partenariats que cette dernière a su engager avec les plus grands groupes industriels mondiaux du secteur ? Comment ne pas se réjouir de sa participation à un grand projet européen ? Comment ne pas se réjouir de voir l'école de l'ADN de Nîmes à la tête d'une fédération francophone réunissant plus de 11 écoles bâties sur son modèle ?

Alors, un seul mot: continuons !!!

Merci aux partenaires pour leur soutien et pour le partage de nos valeurs bâties autour des mots connaissance, citoyenneté et développement économique.

Pr Philippe Berta – Vice Président

Fondateur et Président du conseil scientifique

Un Centre d'Innovation, Un Institut de Formation

L'École de l'ADN est un centre d'Innovation en matière de biologie et de génétique. Sa mission principale consiste en la conception, la réalisation et la présentation d'ateliers scientifiques de haut niveau technologique à l'adresse du plus large public.

La spécificité et la force essentielle de l'École de l'ADN résident dans son savoir-faire : une de ses priorités consiste à rendre accessible l'ensemble des ateliers, du plus simple au plus complexe, à tous les publics grâce à la capacité de son équipe de formateurs à délivrer un message scientifique adapté à chacun, quel que soit son niveau, son bagage et son exigence.



L'Institut dispense un enseignement pratique et/ou théorique des technologies utilisées en biologie moléculaire et en génétique. Il est destiné aux élèves et enseignants du secondaire ainsi qu'aux étudiants et enseignants chercheurs des premiers, seconds et troisièmes cycles universitaires.

L'institut organise des stages de formation payants spécialement adaptés aux exigences de tous les professionnels concernés par le génie génétique.



À l'égard du citoyen, l'École de l'ADN garantit un service d'information, mais aussi de diffusion de la culture scientifique et technique en matière de biologie moléculaire, de génétique et des applications qui en découlent. Dans ce cadre, et en sus des ateliers scientifiques, l'École de l'ADN prépare et coordonne la conduite de conférences, débats, séminaires et soirées thématiques destinées à un large public.

Par ailleurs, l'École de l'ADN présente ses ateliers scientifiques sous forme itinérante dans toutes les structures qui la sollicitent. (établissements du secondaire, universités, musées, centres de culture scientifique et technique, etc...)

Prestations gratuites

Formation initiale, élèves du primaire, collège et lycée.

La mission de formation initiale à l'adresse des élèves de l'Éducation Nationale (primaire et secondaire) attire la plus grande part des publics de l'École de l'ADN, avec des ateliers scientifiques en laboratoire qui mêlent enseignement pratique et théorique et durent en moyenne 2 heures pour des groupes dont l'effectif moyen est de 14 à 16 stagiaires.



Un Centre d'Innovation, Un Institut de Formation

L'école de l'ADN dispose de trois laboratoires mobiles, qui sont de hautes plates formes technologiques. Leur mise en œuvre, pour les lycées, est réalisée pour minimiser les coûts et les problèmes de sécurité inhérents au déplacement de nombreux groupes d'élèves.

Innovation scientifique et technique

Les actions scientifiques s'adressent au grand public. En plus des ateliers scientifiques, sont organisés conférences, débats, manifestations, expositions qui attirent plusieurs milliers de personnes par an, à l'échelle régionale, nationale ou internationale.

Une part importante fréquente les manifestations qui se déroulent pendant la Fête de la Science, événement national annuel organisé pendant l'automne par le ministère de l'Enseignement supérieur et la Recherche.



L'École de l'ADN participe à d'autres manifestations d'importance : Téléthon, Fête de la Science à Paris (Cité des Sciences et de l'Industrie), Festival des sciences au Luxembourg, Nuit de la science à Genève, Science infuse à Bruxelles...

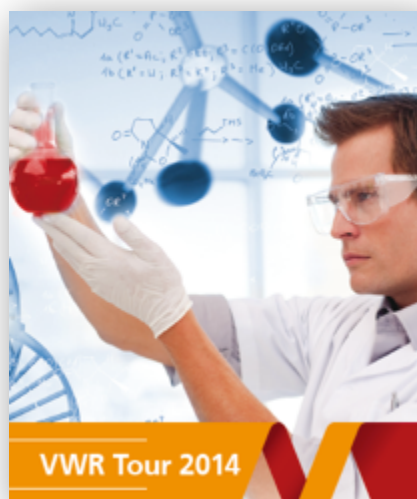
L'Institut de Formation en partenariat avec VWR International



L'Institut de Formation piloté par l'École de l'ADN, est enregistrée sous le numéro 91-30-02163-30 auprès du Préfet de la Région Languedoc-Roussillon en qualité d'organisme dispensateur de formation. Ce service de formation professionnelle a été mis en place dès 2001.

Le rapide développement de la biotechnologie impose l'adaptation des ressources humaines. Le service de formation professionnelle de l'École de l'ADN répond précisément à cette évolution technologique.

C'est un partenariat exclusif qui valorise plus de 18 de nos formations. La mission qui nous a été confiée a pour objet de programmer une majorité de formations notamment sur Nîmes, à terme plus de 80% des formations devront être réalisées sur site, à l'École de l'ADN de Nîmes. Cette activité de formation valorise les savoirs faire industriels locaux.



La notoriété de nos actions professionnelles est affichée auprès des plus grandes instances telles que : l'ANSES, l'ANSM, l'INSERM, le CNRS, le Ministère de l'Economie des Finances, le Ministère de l'Intérieur et de nombreux partenaires privés.



La distribution des kits est essentiellement assurée par le biais d'un partenariat exclusif avec l'associations d'enseignants en sciences de la vie (en France et en Belgique), ou des centres de culture scientifique et de formation (Italie).



Les produits de formation de l'École de l'ADN s'adressent aux :

- Biologistes dont la formation initiale en biologie moléculaire est insuffisante ou inadaptée ;
- Personnels sans formation initiale en sciences biologiques et confrontés aux produits ou services issus de la biotechnologie.

Les formations s'appliquent aux besoins spécifiques des professionnels et comprennent les approches théoriques et pratiques. Sur demande, elles peuvent être conçues et réalisées à façon.

Les produits de formation de l'École de l'ADN sont proposés en inter ou intra-entreprise, comme en stage encadré.

Toutes les informations sont disponibles sur notre site : www.ecole-adn.fr

Conception et production de kits de travaux pratiques de biologie moléculaire

Depuis 2002, l'École de l'ADN conçoit et produit des kits de travaux pratiques destinés aux établissements du secondaire et du supérieur sous la marque DNA Tools. Ces kits permettent aux enseignants en sciences de la vie de mettre en œuvre des travaux pratiques de biologie moléculaire de manière autonome. Ils sont inspirés des ateliers scientifiques et comprennent les réactifs, les protocoles expérimentaux accompagnés des supports pédagogiques et didactiques. Ces kits sont édités en français et en anglais et sont offerts à l'échelle internationale depuis fin 2005 (catalogue en ligne).

Organisation d'événementiels – gestion de projets

Séminaires, colloques, conférences...

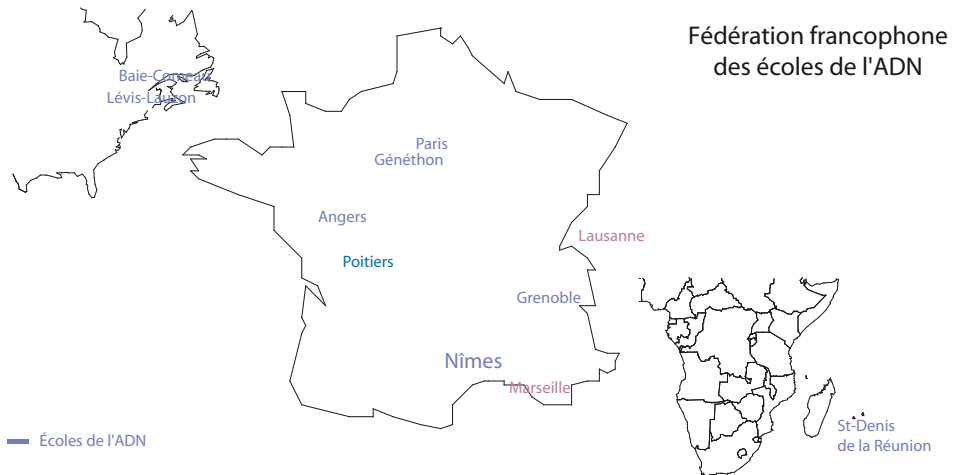
L'école de l'ADN pour son savoir faire est un partenaire privilégié pour les institutions mais aussi pour les structures privées afin d'organiser et de réaliser des actions événementielles. En partenariat avec Nîmes Métropole, l'École peut intervenir aussi comme prestataire de service pour des actions ponctuelles tels que des colloques séminaires ou conférences pour illustrer les biotechnologies, toutes disciplines confondues.



La Fédération francophone des écoles de l'ADN

L'École de l'ADN de Nîmes a mis en place depuis 2001 un programme de diffusion de son concept et de ses méthodes. Ce programme repose sur une franchise de la marque déposée «École de l'ADN». La licence de marque ne fait pas l'objet de contreparties financières, en revanche les prestations de formation des personnels et de transfert de savoir-faire au profit des nouvelles écoles de l'ADN leur sont facturées.

L'intérêt que suscite le concept de l'école de l'ADN, son constant succès d'audience et la richesse des actions qu'elle conduit ont séduit certains acteurs de la formation et de la culture scientifique et technique. Aussi, le réseau des écoles de l'ADN s'est agrandi et, auparavant limité au territoire métropolitain, s'est étendu en 2005 aux DOM et au Québec.



En 2010, sept écoles de l'ADN sont donc présentes sur le territoire national, deux au Québec. Depuis 2006, le nombre d'écoles de l'ADN en activité justifiait de créer enfin un réseau doté d'un statut juridique. En effet, depuis 2003, les écoles de l'ADN se réunissent régulièrement afin de coordonner leurs actions, mutualiser leurs moyens, concrétiser

des projets communs et, capitalisant l'expérience collective acquise, convenir d'un statut adapté à l'objet qu'elles se sont fixées.

Au cours de l'année 2005, ce programme de franchise connaît une remarquable accélération. Une cinquième école de l'ADN éclot au sein du Généthon à Évry, une sixième au CCSTI de Saint-Denis de la Réunion, une septième au Cégep de Baie-Comeau (Québec), enfin une huitième école ouvre au Poitiers en 2006. Une neuvième école ouvre au Cégep de Lévis-Lauzon (Québec) en 2009.

En 2007, les écoles de l'ADN en qualité de personnes morales ont constitué par contrat, annexant des statuts, l'association « Fédération francophone des écoles de l'ADN ». Sa création a été publiée au Journal officiel le 17 novembre 2007, le siège social est sis à Nîmes. La présidence de la Fédération sera assurée par Nîmes jusqu'en 2015.



**FÉDÉRATION
FRANCOPHONE
DES ÉCOLES DE L'ADN**

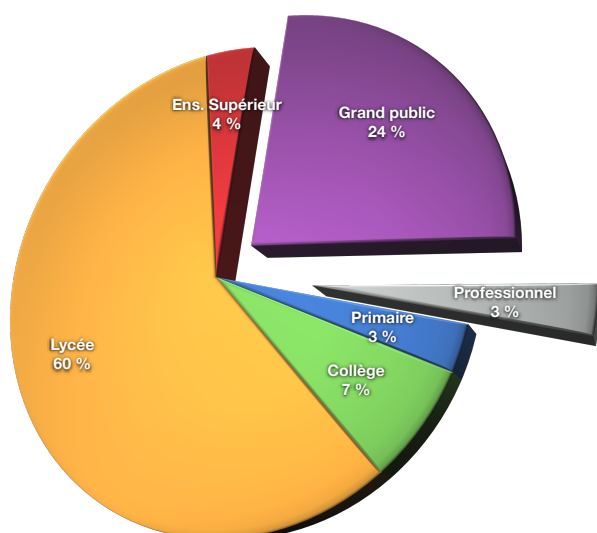
Bilan 2014

Fréquentation

2014 montre une stabilisation de la fréquentation. Pour les scolaires, les formations se déroulent soit dans les locaux de l'École de l'ADN, soit dans les établissements grâce aux laboratoires mobiles (plus de 80 % de la fréquentation). Depuis quelques années la fréquentation des scolaires ne varie plus de façon significative et reste constante sur le long terme.

Le nombre de stagiaires issus du grand public reste à peu près stable, comme le nombre d'auditeurs aux conférences et de visiteurs aux animations produites lors des manifestations de culture scientifique (non comptabilisés dans les statistiques).

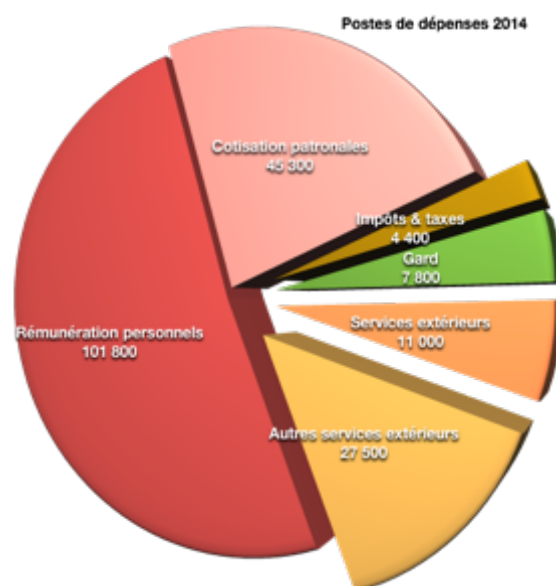
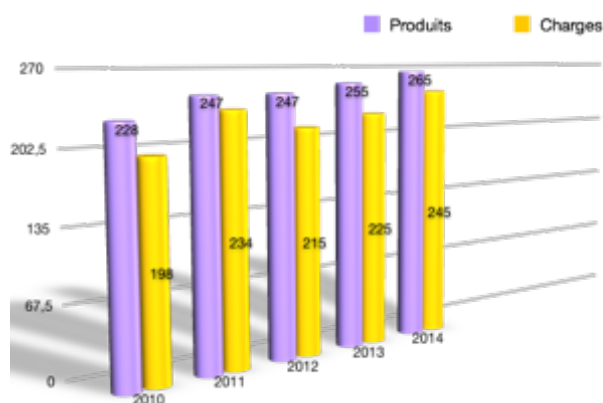
Au niveau régional, le département des Pyrénées-Orientales est peu desservi. La fréquentation de l'Aude est également très en retrait au regard du Gard et de l'Hérault. Cette situation reste inexpliquée. Tous les efforts ont été vains pour maintenir une fréquentation significative et pérenne dans ces deux départements. Le potentiel de la Lozère semble en revanche atteint si l'on tient compte de sa faible densité démographique.



Ressources financières

% des ressources

- Programme Européen Ark of Inquiry : **15 %**
- Programme Science Innovation au lycée en collaboration avec la Région LR **14 %**
- Ville de Nîmes : **7 %**
- Subvention parlementaire **5 %**
- Nîmes Métropole : **2 %**
- Conseil Général du Gard **2 %**
- Événementiels **12 %**
- Kits pédagogiques **12 %**
- Formations **31 %**



Bilan 2014

L'école de l'ADN expert dans le comité scientifique du Projet « génome à l'école »

Nos domaines d'action et de compétence ont été sollicités dans un projet national : Génome à l'École. Ce projet piloté par Science à L'École qui est un dispositif du Ministère de l'Éducation Nationale consiste à l'échelle nationale de développer la génétique dans les lycées.



« Sciences à l'École » est un dispositif d'initiative ministérielle qui a pour but de soutenir et inciter des projets de culture scientifiques dans l'enseignement du second degré (collèges, lycées, lycées professionnels, classes préparatoires) et de contribuer ainsi au développement des vocations scientifiques chez les jeunes. L'École organise annuellement sur Nîmes la réunion nationale de pilotage de ce projet, cela regroupe au total 34 participants.

L'école de l'ADN membre du comité de pilotage de RARE 2015

L'école de l'ADN est membre du conseil scientifique et du comité de pilotage du colloque international RARE 2015. Pour cette manifestation nous assurons les événements satellites, nous avons estimé pertinent et nécessaire de réaliser dans le cadre ce colloque des manifestations sur la ville de Nîmes. Nous allons organiser ateliers et conférences.

Programme Science Innovation au Lycée, en collaboration avec la Région



Avec ce programme c'est une part de la continuité de notre programme Feder, terminé en 2013 qui se continue

« Ce projet mis en place depuis 2009 a déjà profité à plus de 20000 lycéens en région Languedoc Roussillon »

L'objet consiste à sensibiliser les lycéens à l'innovation dans le cadre de l'entreprise afin qu'ils comprennent mieux l'intérêt concret des métiers qui relèvent des sciences et de la technologie. L'objectif majeur de ce programme est de susciter les vocations dans les sciences.



Dans les medias

- Sur France bleu Gard Lozère et TV SUD

L'école de l'ADN anime en direct, une chronique scientifique hebdomadaire sur France Bleu Gard Lozère, et une émission hebdomadaire sur TV Sud dans l'émission les Aléas du Direct, animée par Julien Lamoussière.



Actions marquantes en 2014

Programme Européen Ark of Inquiry



L'Arche d'Enquête est un projet (2014 - 2018) de recherche et développement financé par la Commission Européenne, impliquant 13 partenaires répartis sur 12 pays. Ce programme est piloté par l'Université de Tartu en Estonie, l'Ecole de l'ADN représente le partenaire français.



L'objet du projet Arche d'Enquête est de créer "un nouveau concept d'enseignement des sciences", plus stimulant, plus réaliste avec des expériences à portée pédagogique accessible. Ce la fournira plus d'occasions aux élèves de participer aux pratiques scientifiques tout en utilisant un discours scientifique adapté en y associant des expérimentations.

Dans l'Arche d'Enquête on trouvera une plate-forme développée spécifiquement avec des activités à base d'enquête largement disponible à travers l'Europe. Cette plate-forme va associer des activités à base d'enquête, pour des professeurs, des étudiants universitaires, des chercheurs, des personnels de musées et des universités. Pour soutenir les enseignants, le projet fournira des formations afin que les enseignants puissent soutenir et motiver les élèves dans leurs activités à base d'enquête.

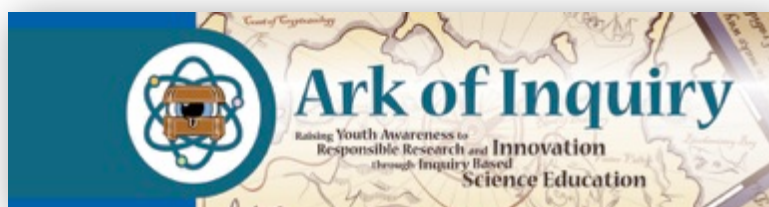
Notre vision

L'Europe fait face à une situation de désengagement: les jeunes ont perdu l'intérêt dans les sujets à thématiques scientifiques, sans se projeter dans l'avenir. À moins que la situation ne s'améliore, la capacité à long terme de l'Europe pour innover et conduire la recherche de grande qualité pourrait être mise en péril.



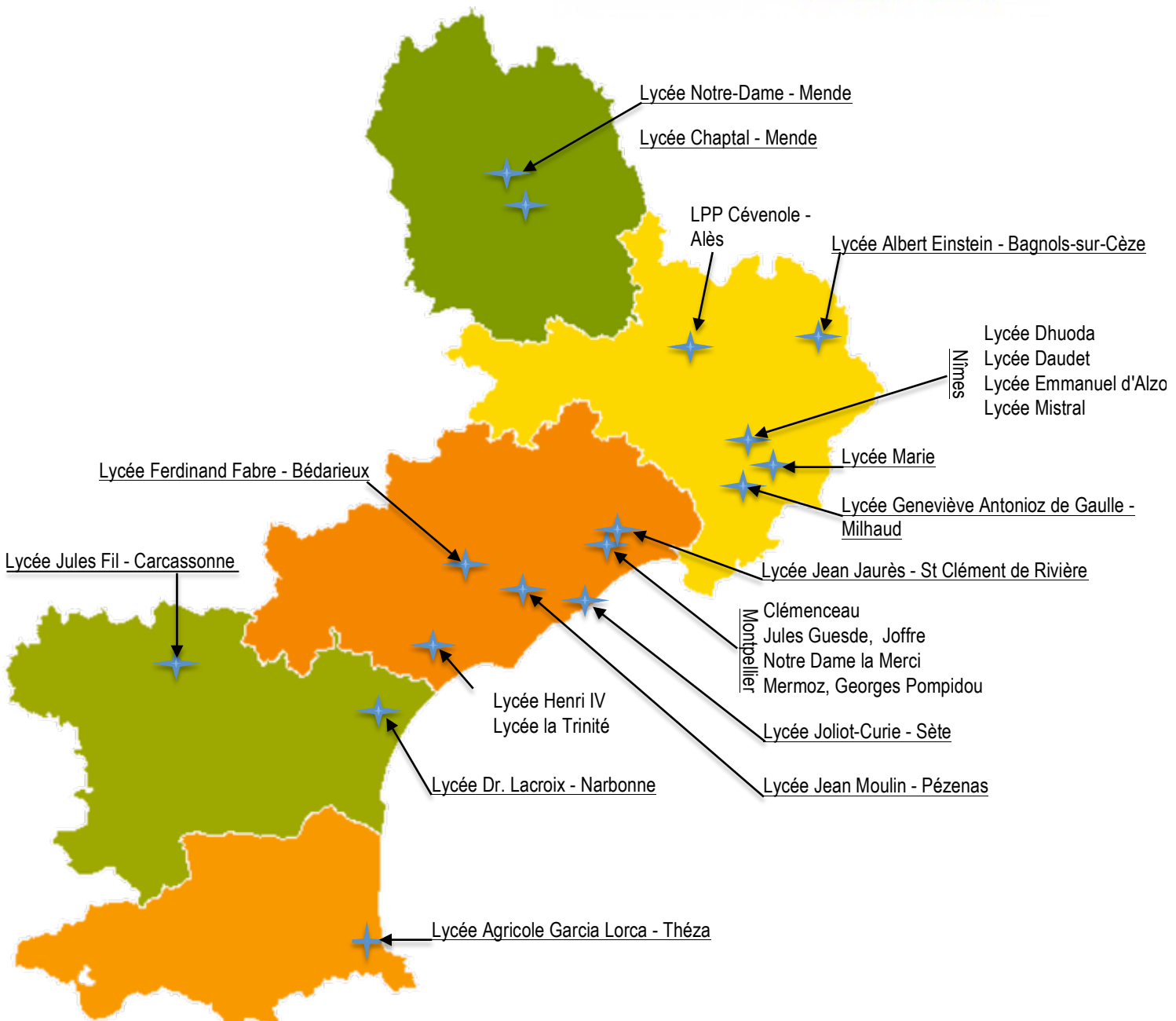
Nous envisageons de promouvoir et disséminer des activités à base d'enquête à grande échelle, pour les rendre aisément disponibles dans l'enseignement des sciences à travers l'Europe.

Le projet "Arche d'Enquête" a pour objectif de stimuler et d'engager des jeunes dans les sciences et les sujets de recherche de manière autonome et responsables afin de les laisser acquérir des compétences d'enquête et éprouver la science comme activité dans les domaines variés.



Actions marquantes en 2014

Sciences et Innovation, en région Languedoc Roussillon



Programme 2015

Stratégie régionale d'innovation de spécialisation intelligente (3S) en Languedoc Roussillon 2014 - 2020

Notre programme FEDER



En 2015, les objectifs de collaboration avec la région ont été redéfinis. Notre action plus ciblée vise à faire participer et valoriser nos actions au travers d'un programme FEDER : SCIVEX Sciences de la vie expérimentales.

C'est un programme qui vise à revaloriser la perception des métiers issus des Sciences de la Vie aux lycéens au travers de la perception de l'innovation locale et susciter l'intérêt des jeunes du Languedoc Roussillon pour les filières scientifiques.



La réalisation de ce nouveau projet FEDER fera l'objet d'une attention toute particulière. L'implication de notre Centre d'Innovation avec des entreprises innovantes régionales dans ce projet constitue une dimension majeure qui offrira aux lycéens un regard sur les métiers scientifiques et techniques que les structures d'enseignement traditionnelles sont rarement capables de fournir.

L'action

Cette action s'inscrit dans l'objectif thématique Emploi Formation Jeunesse, Faciliter l'orientation des personnes vers les secteurs régionaux porteurs d'avenir.

Cette action répond à une nécessité de développer un programme pilote sur l'accessibilité des enseignements de haut niveau technologiques en sciences de la vie :

- **La démocratisation de l'enseignement des sciences**
- **Susciter un intérêt citoyen responsable auprès des plus jeunes**
- **Une prérogative de l'Europe**
- **Une valorisation des enjeux économiques régionaux**
- **Une nécessité de maintenir les enseignements performants**
- **Innovation en Languedoc Roussillon : Région pilote**
- **Un objectif de compétitivité nationale potentiellement transposable**

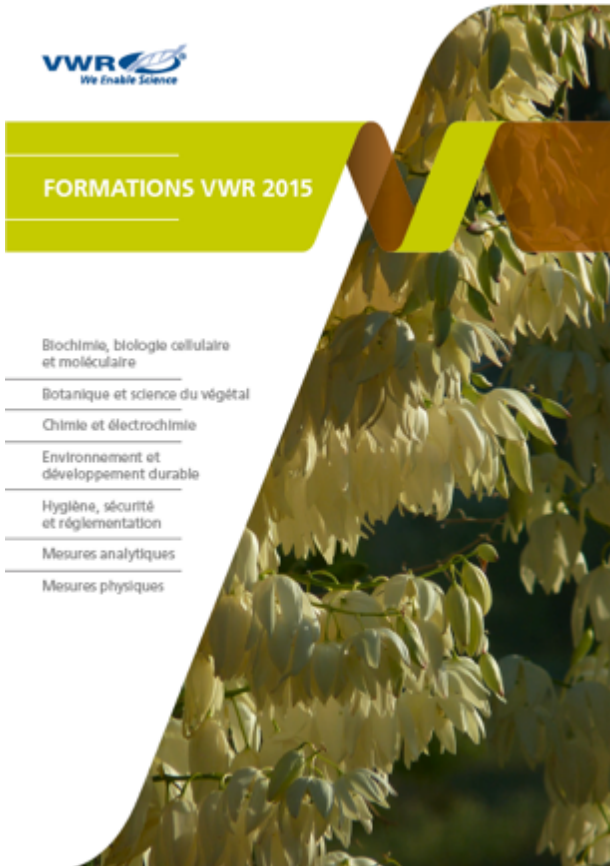
L'objectif, est de fournir aux établissements d'enseignements secondaire et supérieur des outils d'enseignement pratique robustes, adaptés aux contraintes et besoins des enseignants comme aux budgets des établissements., L'objectif est de fournir des kits qui permettrons aux établissement une meilleure autonomie en matière d'enseignement.



Programme 2015



Institut de Formation



Depuis 2012 nous sommes en partenariat avec un fournisseur de matériels, réactifs et consommable de laboratoire : VWR International. Un catalogue des formations est édité par leurs soins, et mis en ligne, assorti d'une prestation tarifaire inter-entreprises.

21 produits de formation à façon ont été conçus pour répondre à une demande plus large et diversifiée, comprenant des formations de plus haute technologie. Enfin, une stratégie ciblée et cohérente de promotion directe a été mise en place.

L'École de l'ADN a obtenu en 2015 l'homologation du Conseil National des Barreaux pour les formations intitulées « Identification humaine : les empreintes génétiques en pratique judiciaire ».

L'École de l'ADN privilégiée en matière de formation avec L'école des Avocats Centre Sud (EFACS), a étendu sa gamme en matière de formation pour les juristes et propose ses actions sur les universités de Nîmes et Montpellier.

En 2015 nous allons reconduire nos formations à destination des juristes, sous homologation du Conseil National des Barreaux en collaboration avec le Dr. Marie Hélène Cherpin expert en biologie du Laboratoire d'empreintes génétique Biomnis (partenaire d'action) et Maître Sylvie Josserand Avocat et enseignant chercheur à l'Université de Nîmes.

En 2015 : deux nouvelles formations sont proposées :

- **Biotechnologies pour la santé: protéines et acides nucléiques à visée thérapeutique** en collaboration avec Bernard Lebleu professeur émérite de l'Université de Montpellier
- **Les nouvelles générations de séquençage** en collaboration avec la société ADNid.



Plate forme technologique de PCR en temps réel



Thermofisher Scientific partenaire de l'école à mis à disposition un appareil dernière génération de PCR quantitative en temps réel.

L'école de l'ADN équipée de cet instrument, va mettre a disposition le matériel et son savoir faire au bénéfice du développement économique local. La mise à disposition de cette technologie de niche, se révèle opportune notamment pour les entreprises émergentes qui souhaitent développer des activités de diagnostic spécifiquement dans le secteur des biotechnologies.

Notre plateforme informatique Notre tableau blanc interactif

L'Ecole de l'ADN a investi avec l'aide du Conseil Général du Gard, dans de nouveaux moyens technologique tant pour les ateliers que pour l'accompagnement des actions spécifiques pour les lycéens et le grand public.

Des postes informatiques dédiés pour des nouveaux ateliers et notre tableau blanc permettent une interactivité de dernière génération.




PCR and qPCR

- Enzymes, Master Mixes & Assays
- Plastic Consumables
- Instruments & Accessories
- Reverse Transcription



RNAi and Gene Expression

- siRNA, shRNA & microRNA
- Custom RNA Synthesis
- cDNAs & ORFs
- Transfection & Viral Packaging



DNA Tools

- Restriction & Modifying Enzymes
- Nucleic Acid Purification
- DNA/RNA Ladders & Nucleotides
- Cloning & Epigenetics

Programme 2015

Fédération francophone des écoles de l'ADN

Objet de la Fédération

La Fédération a pour objet de contribuer au rayonnement et à la diffusion de la culture scientifique, technique et industrielle en matière de génétique et de sciences biologiques, à l'échelle internationale et plus particulièrement francophone. En ce sens, elle doit proposer au plus large public des informations, enseignements, formations et événements de culture scientifique, sur tout type de support. Elle s'oblige également à favoriser le débat sur les avancées et les applications des sciences biologiques et des méthodologies qui leur sont associées comme à promouvoir les cursus scientifiques auprès des jeunes publics, scolarisés ou non, par l'éveil au raisonnement propre aux sciences expérimentales.

La Fédération juge importants les processus qui visent à favoriser une plus grande participation des citoyens, et plus particulièrement des jeunes, aux choix scientifiques et aux débats sur l'éthique. Elle considère donc que sa responsabilité est de participer à ces réflexions et si possible de les animer voire de les provoquer quand elle en a l'opportunité.

Présentation de la Fédération.

Elle s'appuie sur le collectif francophone des écoles de l'ADN, auquel des partenaires peuvent s'intégrer en qualité de membres associés, dont elle coordonne et promeut les projets et objectifs communs, pour lesquels elle s'emploie à trouver des soutiens, moral et/ou financier.



D'autre part, la Fédération assure la promotion des actions de l'ensemble des écoles de l'ADN auprès des institutions nationales et internationales.

La Fédération francophone des écoles de l'ADN comprend les écoles de l'ADN :

- de Nîmes,
- de Grenoble,
- à Généthron (Évry),
- des Pays de la Loire (Angers),
- en Poitou-Charentes (Poitiers),
- à Science Réunion (Saint-Denis-de-la-Réunion),
- au Cégep de Baie-Comeau (Québec),
- Tous chercheurs (anciennement école de l'ADN à Marseille),
- l'Éprouvette (Université de Lausanne, Suisse).

Les membres de la Fédération des écoles de l'ADN sont des centres de formation et d'information sur les avancées de la biologie et de ses applications. Leur mission principale consiste en la conception, la réalisation et la présentation d'ateliers scientifiques de différents niveaux technologiques à l'adresse des publics les plus variés.

Mutualisation des actions

La Fédération veille au bon fonctionnement du réseau des écoles de l'ADN, à la stricte application du concept et de la charte de l'École de l'ADN comme au respect des contraintes inhérentes à l'utilisation de la marque « École de l'ADN ».

La Fédération peut s'associer à d'autres associations, groupements, fondations, sociétés ou personnes physiques qui concourent au même objet ou poursuivent des buts connexes.



Programme 2015

Développement économique

Depuis 2003, l'École de l'ADN conduit des actions en matière de développement économique. En 2013, il s'agit de continuer à conseiller et accompagner des projets de création ou de développement d'entreprises du secteur de la santé, de l'environnement ou de la biotechnologie. Par ailleurs, en partenariat avec Nîmes Métropole, il est question de mettre en œuvre des actions en faveur du développement de l'innovation technologique à l'échelle du territoire :

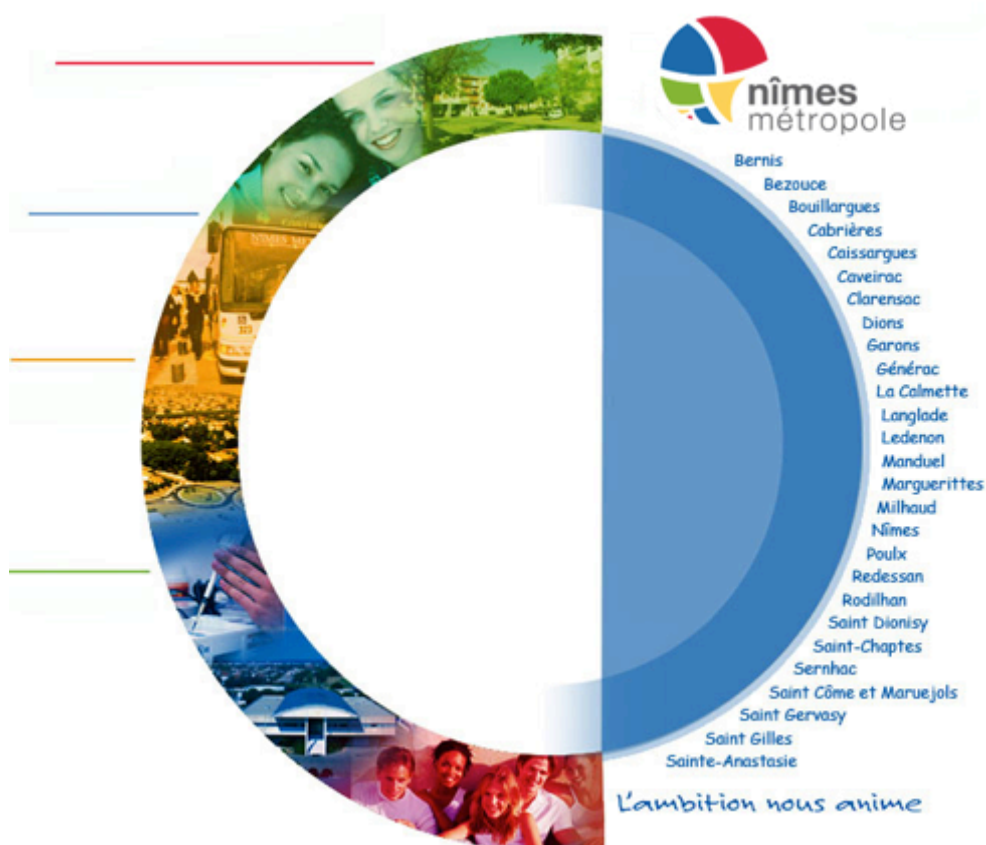
1. Participer au développement de la culture grand public « Nîmes-Métropole, terre d'innovation et de technologie », afin de susciter des vocations ...

2. Participer à l'image « Nîmes Métropole, terre d'innovation et de technologie » ;

3. Inciter l'innovation des entreprises pour donner aux TPE et petites PME du territoire l'envie d'innover ou de développer des technologies.

Les thématiques de choix seront axées évidemment sur les points suivants : les OGM et bioénergies et développement durable.

Enfin dans le cadre de notre collaboration avec Nîmes Métropole dans les actions de développement économique nous renforçons nos partenariats avec les entreprises et institutions locales



En partenariat avec Nîmes Métropole, nous allons reconduire les journées de bioéthiques et organiser deux conférences scientifiques à destination du grand public à l'échelle départementale. Ces conférences seront réalisées sans aucun doute au carré d'art ou dans les locaux de l'Université.

Ces missions de développement économiques restent une des priorités de l'école, dans un souci de bénéfices réciproques tant pour la valorisation des activités économiques locales que pour la valorisation de notre structure et de notre savoir faire.

Programme 2015

RARE 2015

Membre du comité de pilotage

L'école de l'ADN membre du comité de pilotage de RARE 2015 s'implique spécifiquement sur la délocalisation des actions par des événements satellites qui seront organisés sur la ville de Nîmes

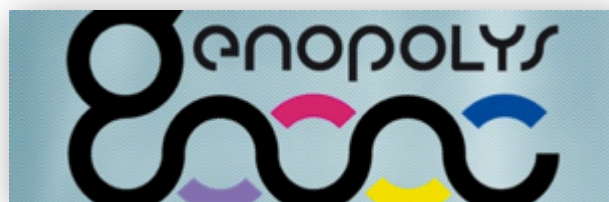
Il est prévu d'organiser conférences et ateliers à destination du grand public pour les sensibiliser sur les objectifs de la recherche sur les maladies rares. Notre mission est de coordonner l'interface informative entre le grand public, la recherche académique et industrielle.

- Conférence sur Montpellier le 25 novembre à L'espace Rabelais
- Conférence sur Nîmes le 26 novembre à L'Université sur le site des Carmes
- Des ateliers à l'école de l'ADN le 26 novembre et à Génopolys le 27 novembre.

L'École de l'ADN se dévoue entièrement à une mission d'intérêt général.

Qu'il s'agisse de formation initiale ou continue, de culture scientifique à l'adresse du plus large public, de la conception ou la production d'outils pédagogiques pour le soutien des enseignements en sciences de la vie, de la diffusion de son concept et de ses méthodes, l'École de l'ADN se dévoue entièrement à une mission d'intérêt général.

Ainsi, l'École de l'ADN poursuit la réalisation de son objet de formation et de diffusion de la culture scientifique en partenariat avec Génopolys.



En 2015, la priorité sera de développer des projets au bénéfice des associations de malades atteints de maladies rares, actions menées en partenariat avec l'AFM



Partenaires d'Actions et Financiers

Partenaires d'action

- Académie de Montpellier
- AFM - Association française contre les myopathies
- Association des professeurs de biologie-géologie (APBG)
- Cégep de Baie-Comeau (Québec)
- Cégep de Lévis-Lauzon (Québec)
- Centre de culture scientifique, technique et industrielle (CCSTI) de Grenoble
- Centre de culture scientifique, technique et industrielle (CCSTI) de la Réunion
- Cité des Sciences et de l'Industrie
- Délégation régionale à la recherche et la technologie (DRRT) du Languedoc-Roussillon
- École de Formation des Avocats Centre Sud
- École de l'ADN en Poitou-Charentes
- École de l'ADN des Pays de la Loire
- École Nationale de Police, Nîmes
- EUROBIOMED
- ExploHeidelberg (Heidelberg, Allemagne)
- Fond national de la Recherche (Luxembourg)
- Généthon
- Innov'up (Nîmes)
- INSERM délégation Languedoc Roussillon
- Laboratoires Biomnis (Lyon)
- Life Learning Centre (Bologne, Italie)
- Ministère de la Culture
- Musée d'Histoire des Sciences de Genève
- Musée d'Histoire naturelle de Nîmes
- National Centre for Biotechnology Education (Londres, Royaume-Uni)
- Observatoire national de Paris
- Paris-Montagne (ENS, Paris)
- Probio (Bruxelles)
- Tous chercheurs (Marseille)
- TV Sud
- Université de Nîmes
- Université Catholique de Louvain
- Université de Lausanne
- Universités de Montpellier 1 et 2
- VWR international

Partenaires financiers

- Région Languedoc-Roussillon
- Nîmes Métropole
- Ville de Nîmes
- Le Conseil Général du Gard
- Union Européenne
- AFM
- VWR International
- Thermo Fischer Scientific
- Laboratoires Biomnis (Lyon)



Nos actions sont aussi parrainées par





École de l'ADN Nîmes

École de l'ADN
19 grand Rue
BP 81295
30015 Nîmes cedex 1

Tél./Fax. : +33 (0) 4 6667 8229
www.ecole-adn.fr
info@ecole-adn.fr

Association déclarée
Dispensateur de formation enregistré sous le N° 91-30-02163-30
auprès du Préfet de la Région Languedoc-Roussillon
Agrément de la Commission du Génie Génétique n° 4056
Homologation du Conseil National des Barreaux n° 12-007
SIRET 434 683 587 00019